

# Comunidades

Somos conscientes de la complejidad social de las regiones donde operamos, así como de las crecientes expectativas sobre nuestro desempeño social. Por ello nuestro compromiso es mejorar continuamente nuestras actividades y prácticas con relación con las comunidades.

Aspiramos -Vivir La Comunidad- involucrándonos en las causas y necesidades que les interesa atender y resolver a las comunidades, sumándonos a sus planes de desarrollo con una visión de futuro compartido y propiciando alianzas estratégicas con autoridades, entidades cooperantes y organizaciones de la sociedad civil para el bien común.

Promovemos espacios de diálogo y participación para el desarrollo comunitario, priorizando la construcción y el fortalecimiento de capacidades de las organizaciones sociales, empoderando a las comunidades para el desarrollo sostenible y fomentando soluciones compartidas.

## Gobernanza

Los temas de desempeño social contarán con el mecanismo de gobernanza del Comité Directivo ASG (ver sección [Comité ASG](#)), el cual vigilará los resultados, con base en los objetivos del plan estratégico. (ver sección [Estrategia del Informe Anual](#)).

En 2024 continuó operando el Comité de Buenas Prácticas en Relaciones Comunitarias, que esta-

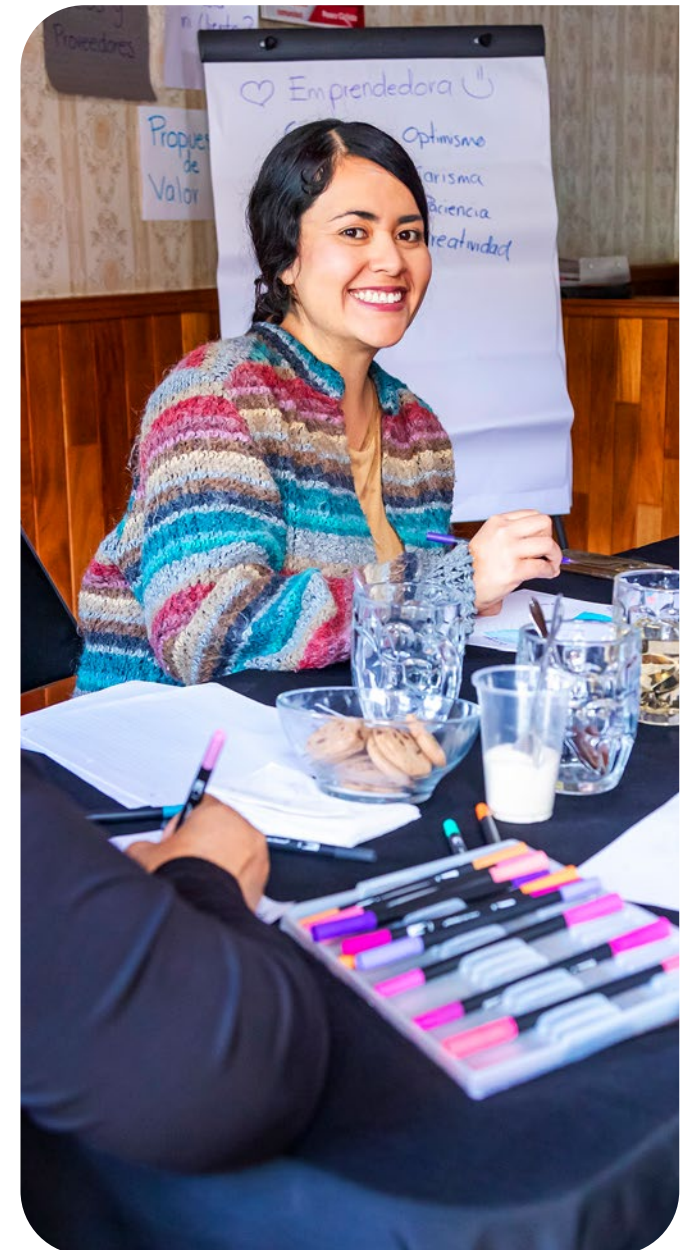
blece estándares de desempeño y procedimientos del sistema de gestión social para nuestras actividades en México, Perú y Chile. Este comité facilita el intercambio de buenas prácticas y las alianzas con la sociedad civil, organizaciones cooperantes y autoridades.

## Estándar de desempeño social

Este estándar define los criterios y factores de éxito para gestionar de manera responsable los impactos y riesgos sociales, con el fin de generar confianza de las comunidades respecto a nuestras operaciones y proyectos, y asegurar la implementación de nuestra estrategia de negocio.

Reforzamos nuestro sistema de gestión social mediante los siguientes lineamientos, procedimientos y guías que actualizamos recientemente:

- Lineamiento de desempeño social
- Procedimiento para diseñar y planear procesos participativos con la comunidad
- Procedimiento de solicitudes de contribución a la comunidad
- Guía para elaborar planes de gestión social
- Procedimiento para realizar estudios sociales
- Procedimiento de quejas y reclamos a la comunidad
- Procedimiento de transición social para el cierre de minas



## Estrategia

Consideramos que la licencia social para operar es uno de los cinco principales riesgos de la industria minero-metalúrgica<sup>6</sup>, aunque también plantea oportunidades.

### Implicaciones estratégicas del desempeño social

#### > Gestión de los impactos, riesgos y oportunidades sociales

El manejo responsable de los impactos y riesgos socioambientales es fundamental para generar y conservar el apoyo de las comunidades, lo cual incluye considerar los derechos humanos. Cuando los impactos no son debidamente gestionados, se convierten en riesgos sociales, con implicaciones negativas para la continuidad operativa al imposibilitar la ejecución de la estrategia de negocio. Un factor de éxito es manejar responsablemente los impactos, gestionar los riesgos sociales oportunamente, involucrándonos y dialogando con las comunidades.

#### > Participación de las comunidades

La participación de las comunidades es fundamental para integrar sus expectativas y preocupaciones en las decisiones operativas, tácticas y estratégicas de la empresa. La participación de la comunidad en los temas que le son relevantes conduce a un mayor respaldo social de nuestras actividades y a oportunidades de desarrollo social. Las expectativas de las

comunidades en torno al desempeño social de la empresa evolucionan con el tiempo, y el éxito de la estrategia de relacionamiento depende de la capacidad de la organización de adaptarse a esta realidad.

#### > Adaptación a los cambios en los marcos regulatorios y expectativas internacionales de desempeño social

El marco regulatorio del desempeño social es dinámico, tanto en lo que respecta al cumplimiento legal como a los estándares internacionales. Por ello nuestro sistema de gestión social debe tener la flexibilidad y agilidad necesarias para adaptarse a estos cambios y, nuestra gente, evolucionar sus capacidades para responder a este dinamismo.

## Alineación estratégica

Actualmente, el plan estratégico de la organización incluye la línea de acción sobre el desempeño social, que consta de los siguientes objetivos:

- Contar con un marco de gestión y relacionamiento con las comunidades y los gobiernos.
- Proporcionar capacitación y espacios de reflexión sobre el impacto de nuestros comportamientos en las comunidades y los gobiernos.
- Implementar mecanismos de inteligencia, monitoreo y comunicación que nos permitan prevenir y mitigar situaciones adversas para los negocios.
- Contar con un Sistema de Gestión con Comunidades verificable.

## Asuntos relevantes para las comunidades

El relacionamiento comunitario permite identificar y atender los asuntos que tienen mayor relevancia para las comunidades y las cuales, por ende, son estratégicos para la gestión social:

### Temas relevantes para la comunidad

- Acceso a la tierra
- Calidad del aire
- Comportamiento de nuestra gente
- Compromisos y acuerdos
- Comunicación y transparencia
- Conservación de suelos
- Cuidado del agua
- Empleo y relaciones laborales
- Equidad en los apoyos sociales
- Manejo de depósitos de jales
- Mecanismos de atención comunitaria
- Salud y seguridad industrial
- Vibraciones

Los temas están ordenados alfabéticamente.

<sup>6</sup> Ernst & Young Global Limited (EYG). Top 10 business risks and opportunities for mining and metals in 2024. Disponible en: [https://www.ey.com/en\\_kz/insights/energy-resources/risks-opportunities](https://www.ey.com/en_kz/insights/energy-resources/risks-opportunities)

## Madurez del desempeño social

El Consejo Internacional de Minería y Metales (ICMM) propone medir la madurez del desempeño social a través de cuatro dimensiones: liderazgo y conciencia social, sistema de gestión, gente y métricas. Hemos adoptado esta convención para guiar nuestros esfuerzos de construcción de capacidades.



Fuente: Social Performance Maturity Matrix del Consejo Internacional de Minería y Metales (ICMM).

## Gestión de impactos, riesgos y oportunidades sociales

### Relacionamiento en el ciclo de vida

Nuestra estrategia de relacionamiento comunitario se adapta a las expectativas de las comunidades y a los impactos potenciales propios de cada etapa del ciclo de vida de la minería y los metales. Las comunidades esperan que la organización les dé la oportunidad de ser escuchadas y de participar en el desarrollo. Por ello, nos involucramos desde etapas tempranas del ciclo de vida del proyecto:

- **Exploración:** Nuestros equipos establecen contacto con las comunidades para presentarnos como empresa, socializar nuestras actividades y negociar los permisos de acceso a los terrenos para la exploración. Durante esta etapa identificamos los temas de interés, necesidades, expectativas y preocupaciones de las comunidades; atendemos sus inquietudes y reclamos relacionados con nuestras actividades y nos involucramos positivamente, generando oportunidades de empleo temporal, proveeduría e inversión social. En etapas de exploración avanzada realizamos estudios de línea base para tener un mejor conocimiento de las comunidades. Llevamos a cabo debidas diligencias de pueblos indígenas sobre las concesiones de la organización para identificar anticipadamente las medidas necesarias que nos permitan establecer con ellos relaciones respetuosas.

- **Proyectos:** Promovemos la vinculación con los equipos de exploración y operación a través de un plan de continuidad de la gestión social que incluye la evaluación de la propia gestión, el seguimiento de compromisos y el fortalecimiento del equipo de relaciones comunitarias, para comunicarles la visión de trabajo durante el ciclo de vida del negocio.

Nuestros equipos amplían los estudios sociales de línea base y la evaluación de impactos para diseñar un plan de gestión social. Hemos incrementado el nivel de ambición de nuestros programas sociales involucrando a las comunidades y organizaciones de la sociedad civil. Además, llevamos a cabo actividades de sensibilización con los equipos de ingeniería y minería sobre aspectos clave de las comunidades, e incorporamos consideraciones sociales en los análisis de sitio para determinar la ubicación de los depósitos de jales.





### Estudios sociales

Cada año, nuestras operaciones realizan diagnósticos sociales, para los cuales consultamos a nuestras comunidades sobre sus inquietudes y expectativas, además de conocer su percepción de nuestro compromiso social, ambiental, como empleadora, como vecina y nuestra imagen institucional. Estos diagnósticos, que incluyen evaluaciones de impacto social y debidas diligencias con enfoque en derechos humanos, nos permiten identificar riesgos, impactos y oportunidades para mejorar nuestro desempeño social (ver tabla [Procesos consultivos y/o estudios sociales](#)).

### Planes de gestión social

Desarrollamos planes de gestión social para abordar los impactos positivos y negativos que identificamos en las evaluaciones de impacto social y, a partir de ellos, implementamos mecanismos para abordarlos adecuadamente en todas nuestras operaciones. También establecemos alianzas estratégicas sobre temas relevantes con gobiernos, otras empresas y organizaciones de la sociedad civil.

El plan de gestión social tiene un componente de vinculación y relacionamiento que incluye mecanismos como reuniones y talleres en los que comunicamos información clave y recibimos retroalimentación, buscando generar condiciones donde la comunidad sienta la confianza para expresarse con libertad.

**100% de nuestras operaciones y proyectos cuentan con planes de gestión social.**

(ver tabla [Procesos consultivos y/o estudios sociales](#))

Asimismo, capacitamos a nuestros socios contratistas en temas sociales. Incrementamos nuestra presencia en las comunidades mediante reuniones con sus autoridades, así como con visitas de campo para atender sus inquietudes y quejas, y contribuir así a la construcción de confianza. Trabajamos de manera cercana con los equipos de adquisición de tierras para atender sus expectativas y preocupaciones, y buscamos conectarlas con las oportunidades de empleo local y proveeduría que generan los proyectos. En proyectos ubicados en territorios indígenas, participamos con las autoridades en la preparación y organización de los procesos de CPLI. Todo lo anterior se realiza a través de una gestión integral de los riesgos, en coordinación con las áreas técnicas y administrativas.

- Operaciones mineras, metalúrgicas y químicas:** Nuestros equipos de relaciones comunitarias desarrollan planes de gestión social orientados a generar impactos positivos en las causas que son relevantes para las comunidades. Estos planes incluyen actividades de relacionamiento y diálogo sobre temas de interés compartido. Durante la operación, se implementan los programas institucionales de inversión social y se mantienen los mecanismos de atención a inquietudes y quejas. Con el propósito de identificar brechas de desempeño y oportunidades en nuestra estrategia social, realizamos estudios sociales anual o bianualmente para integrar de manera participativa los puntos de vista, las expectativas y preocupaciones. En la fase de operación, se desarrollan las oportunidades más duraderas de empleo y proveeduría local.

### Depósitos de jales

Con la comunidad, identificamos y gestionamos los impactos y riesgos sociales durante las diferentes etapas del ciclo de vida de los depósitos. Esta gestión contempla las siguientes prácticas:

- Socialización de la infraestructura de los depósitos de jales.
- Comunicación concreta y transparente sobre la gestión responsable de los depósitos.
- Planes de respuesta a emergencias que consideran información de las comunidades.
- Auditorías que consideran el relacionamiento comunitario.

### Adquisición de tierra y reasentamientos

Cuando es necesario adquirir terrenos para nuestras actividades, involucramos a las comunidades desde las primeras etapas del proceso para apoyar negociaciones justas e informadas. Desde la fase de diseño del proyecto, nos comprometemos a explorar alternativas que eviten la reubicación física de familias o comunidades. Cuando la reubicación es inevitable, basamos el proceso en estudios de impacto integrales y planes de acción desarrollados con la participación de la comunidad para identificar medidas para mitigar los impactos, restaurar o mejorar los medios de vida. Las medidas de reasentamiento incluyen un intercambio claro de información, procesos de retroalimentación participativa y estrategias para mitigar los impactos y restaurar los medios de

vida. Estos procesos también deben proporcionar acceso a mecanismos de reclamación.

### Minería artesanal

Identificamos y caracterizamos las actividades de minería artesanal en zonas de interés de la empresa desde la etapa de exploración, con el propósito de evaluar los riesgos y las oportunidades inherentes. Integramos a nuestros planes de gestión social la atención a los grupos de mineros artesanales, de acuerdo con el contexto y la legislación local.



La estadística de las quejas se presenta en la sección Métricas.

### Mecanismo de atención a quejas

Todas nuestras operaciones, proyectos y sitios de exploración cuentan con mecanismos formales para recibir y responder a las inquietudes y quejas de la comunidad. Estos mecanismos nos ayudan a comprender los impactos reales y percibidos de nuestras actividades y a garantizar que las quejas (definidas como inquietudes que requieren una respuesta o acción de la empresa) se aborden de manera oportuna y efectiva. Nuestro mecanismo de reclamaciones se complementa con el canal de denuncia ético [Línea Correcta](#).

### Transición social para el cierre de operaciones

Contribuir a los medios de subsistencia de las comunidades durante el ciclo de vida de la minería es fundamental. Desde el inicio de cada proyecto, identificamos las oportunidades y los impactos sociales desde la etapa de exploración hasta el cierre de una operación.

Peñoles planifica sus intervenciones con el propósito de desarrollar vocaciones alternativas y diversificar la economía local. Esto incluye fortalecer las capacidades comunitarias para integrarse a actividades productivas distintas a la minería y fomentar el emprendimiento.

Establecemos un marco de referencia para planificar y gestionar la transición social asociada al cierre integrado de minas, en el que se establecen objetivos específicos, acciones relevantes para la comunidad, mecanismos de monitoreo y estrategias para asegurar el bienestar en la etapa posterior al cierre (ver sección [Cierre de minas](#)).

### Pueblos indígenas

Antes de iniciar un proyecto, realizamos la debida diligencia para identificar si en las tierras colindantes habitan grupos indígenas, con el fin de tomar las medidas necesarias con la comunidad, y través de estudios de impacto social, identificamos los impactos potenciales y las medidas de mitigación para respetar los derechos indígenas y tener en cuenta sus intereses y expectativas.

En la tabla siguiente operaciones y proyectos, así como el porcentaje de procesos consultivos y/o estudios sociales:

Procesos consultivos y/o estudios sociales	Unidades/ Proyectos	
	Número	%
Operaciones con evaluaciones de impacto social	15	100
Operaciones con planes de gestión social	15	100
Operaciones con estudios sociales y otros mecanismos consultivos	15	100
Proyectos con evaluaciones de impacto social	2	100
Proyectos con planes de gestión social	2	100
Proyectos de estudios sociales y otros mecanismos consultivos	2	100

Lista de operaciones relevantes en planes de gestión social: Tizapa, Sabinas, Milpillas, Velardeña, Capela, Met-Mex, Bermejillo, Química del Rey, Fuerza Eólica del Istmo, Penmont, Ciénega, San Julián, Fresnillo, Saucito y Juanicipio.  
Contamos con dos proyectos relevantes en temas de gestión social: Rodeo y Orisyvo.

Trabajamos con las autoridades competentes, siempre que sea posible, para obtener el CPLI requerido.

(ver secciones [Derechos humanos](#) y [Pueblos indígenas](#)).

### Participación con la comunidad

Conocer las expectativas y preocupaciones de nuestras comunidades es una de nuestras prioridades. Todas las unidades y proyectos cuentan con planes de relacionamiento que comprenden atención y diálogo permanente. Mediante un proceso formal, que comprende grupos de enfoque, entrevistas a la población en general y entrevistas a profundidad, les consultamos su percepción sobre nuestro desempeño ambiental y social, como empleador, buen vecino institucionalidad, así como nuestro desempeño en medio ambiente y social.

### Empleo y proveeduría local

Buscamos diversificar las actividades económicas mediante programas de desarrollo de capacidades y emprendimiento locales, priorizando la mano de obra local y promoviendo el desarrollo económico de las familias. Integramos también en el plan de gestión social acciones para desarrollar capacidades que les permitan a las comunidades acceder a oportunidades de empleo y proveeduría en nuestra cadena de valor. En el Código de Ética y Conducta reconocemos el desarrollo de proveedores y contratistas locales como una manera de contribuir a las comunidades donde operamos. Promovemos la contratación local, cumpliendo con los lineamientos regulatorios, así como con las políticas internas de la empresa en materia de salud, seguridad y medio ambiente. En los proyectos y operaciones impulsamos oportunidades de empleo y desarrollo de capacidades, con especial énfasis en la formación de jóvenes de comunidades locales. A través de nuestro Centro de Estudios Técnicos Laguna del Rey (CETLAR), ofrecemos capacitación en las especialidades de instrumentación, mecánica y electricidad, con el objetivo de integrarlos a nuestras unidades operativas al concluir su capacitación.

### Inversión social y valor compartido

Con el objetivo de generar bienestar social, el portafolio de inversión social, alineado a los ODS, promueve el entendimiento mutuo, la vinculación armoniosa, el fortalecimiento de relaciones de confianza y corresponsabilidad, el desarrollo de capacidades locales y la construcción de alianzas con las organizaciones de la sociedad civil.

(ver sección [Métricas con el desglose por eje estratégico](#)).



## Educación

Nuestro propósito es promover la cohesión social por medio de la educación, la cultura, el arte y la protección del patrimonio cultural, la ciencia, la tecnología y la infraestructura educativa. Fomentamos la formación técnica, profesional y superior de calidad, incluida la enseñanza universitaria para acceder al empleo, al trabajo decente y al emprendimiento.

### Actividades clave:

- Con el **Programa de Robótica FIRST**, impulsamos el modelo de educación STEM (Science, Technology, Engineering and Mathematics) dirigido a jóvenes.
- El **Museo de los Metales** es un espacio para fomentar un mejor desempeño educativo con un enfoque en ciencias, tecnología y desarrollo humano, brindando contenidos y recursos para el aprendizaje a la comunidad. Esta acción corresponde al ODS número 4, porque promueve una educación inclusiva, equitativa y de calidad, brindando oportunidades de aprendizaje para todos. En el Museo de los Metales sembramos el interés por la ciencia y mostramos la minería y los metales como oportunidades para el desarrollo.



- Continuamos con nuestro programa **Picando Letras**, en todas las operaciones y proyectos de Fresnillo plc, donde la lectura es una experiencia agradable que contribuye a la cohesión social.
- En alianza con el gobierno de Zacatecas, Innovación en la Enseñanza de la Ciencia, A.C. (INNOVEC) y la Oficina de Educación Climática (OCE) de la UNESCO implementamos un programa de desarrollo de capacidades para enseñar cambio climático en escuelas primarias de Fresnillo y otras ciudades y pueblos de Zacatecas. Este año participamos en la Conferencia Internacional: "Proyecto América Latina de Educación Climática: Fortalecimiento de Capacidades en las Escuelas para el Cambio Climático". ([Ver caso de Educación climática](#)),

**26 equipos**  
**779 jóvenes (45% mujeres)**  
**183 mentores/voluntarios**

en el marco del Programa de Educación Climática, cuyo objetivo es promover la comprensión del cambio climático entre niños y jóvenes de las escuelas locales.

- En Torreón trabajamos en conjunto con la comunidad educativa y las autoridades locales, para desarrollar programas de protección civil que contribuyen a la seguridad de la comunidad escolar local a través de las **Ferias de Protección Civil**.
- En alianza con el Instituto Mexicano para la Excelencia Educativa A.C., promovemos herramientas y metodologías que ayuden a los profesores a desempeñar su labor profesional, a la vez que creamos una comunidad de docentes donde éstos se enriquezcan al intercambiar experiencias y buenas prácticas.
- En alianza con **Fondo Unido México – United Way** y organizaciones de la sociedad civil, contribuimos con equipamiento e infraestructura para escuelas de las comunidades vecinas a través de proyectos de inversión social que se realizan con aportaciones voluntarias del personal de la empresa, aliados estratégicos y la empresa.



## Educación

### Proyecto de ciencias para estudiantes de secundaria y preparatoria

Peñoles considera la educación como una de las piedras angulares de la estrategia de desarrollo comunitario. Por ello implementamos en Torreón un proyecto de ciencias para elevar la calidad educativa, que brinda a estudiantes de secundaria y preparatoria experiencias significativas en ciencia y la tecnología. Además, ofrece a los profesores y laboratoristas nuevas metodologías que pueden implementarse fácilmente y sin necesidad de equipamientos complejos.

Para implementar el proyecto se realizaron alianzas con centros educativos clave: la Universidad Autónoma de Coahuila, el Consejo Estatal de Ciencia y Tecnología de Coahuila, la Región Lagunera, y el Instituto Tecnológico Regional, con el apoyo de la Subsecretaría Regional de Educación de Coahuila y el Centro de Investigación y Desarrollo Tecnológico de Peñoles.

La metodología, de carácter teórico-práctico, comprende la capacitación al profesor o al laboratorista a partir de una revisión teórica y prácticas que puedan replicar con sus alumnos en el aula. Posteriormente, los participantes desarrollan la práctica en un tiempo determinado y la presentan al público en el Museo de los Metales.

### Alianza por la Educación Climática

Continuamos promocionando el Programa de Educación Climática, en alianza con Innovación en la Enseñanza de la Ciencia, A.C. (Innovec), la Oficina de Educación Climática de la UNESCO y RedEAmérica. El programa tiene como propósito brindarles a docentes y estudiantes de primaria y secundaria herramientas y conocimientos sobre el cambio climático. Compartimos la experiencia de la empresa con la Secretaría de Educación de Zacatecas y el Consejo Zacatecano de Ciencia y Tecnología, la OCE e Innovec. Asimismo, con el objetivo de que el programa ALEC (América Latina para la Educación Climática) se expanda en otras latitudes, también lo hicimos extensivo a otras empresas y fundaciones empresariales de América Latina.

Participamos en la conferencia Proyecto América Latina para la Educación Climática: Fortaleciendo Capacidades en las Escuelas para el Cambio Climático, llevada a cabo en la Facultad de Ingeniería de la UNAM, donde conversamos sobre la importancia de los minerales críticos para la transición energética, la ruta de descarbonización de las empresas y las estrategias de sostenibilidad de la minería.

Fortalecer la conciencia individual y colectiva sobre la protección de los recursos naturales, la participación de los jóvenes y el llamado a la acción de la comunidad es fundamental para combatir el cambio climático. Con esta práctica contribuimos al ODS número 13, Acción por el clima, el cual establece mejorar la educación, la sensibilización y la capacidad humana e institucional respecto de la mitigación del cambio climático, la adaptación a él, la reducción de sus efectos y la alerta temprana.





## Salud y deporte

Nuestro propósito es promover en nuestras comunidades bienestar y estilos de vida saludables. Por ello apoyamos mejores sistemas de salud, hábitos de higiene y nutricionales, programas de salud preventiva y deporte, así como la integración familiar y atención a emergencias.

### Actividades clave:

- En alianza con Fundación UNAM y autoridades de salud, continuamos con nuestras **Jornadas de Salud** ofreciendo consultas y atención especializada a personas vulnerables de nuestras comunidades. En 2024 se benefició a más de 11,000 personas.
- Por medio de nuestras 11 academias de fútbol **Santos-Peñoles** y **Fresnillo plc** fomentamos valores en más de 1,200 niños y niñas, con el propósito de transformar sus vidas y potenciar sus habilidades.
- Organizamos torneos de otras disciplinas deportivas para promover la **integración familiar y la recuperación de espacios públicos**.
- Continuamos apoyando a las comunidades con insumos, material o campañas informativas en temas relevantes de salud.

### Distintivo Empresas Excepcionales

#### Academias de Fútbol Peñoles, Formación en Valores, Formación de Vida

En 2024, el Consejo Coordinador Empresarial y el Instituto para el Fomento de la Calidad (IFC) le otorgaron a Peñoles el reconocimiento como Empresa Excepcional por la iniciativa Academias de Fútbol Peñoles, Formación en Valores, Formación de Vida. Las academias han fortalecido en la comunidad la cultura de participación, corresponsabilidad, organización, sentido de pertenencia y respeto. El fútbol ha sido el motivo para promover la salud física y los valores intrínsecos de la convivencia, cooperación y sana competencia.

Las academias refrendan el compromiso de Peñoles con el desarrollo de comunidades sostenibles y la trascendencia de instituir alianzas estratégicas para el desarrollo local.



- A través del Comité de Salud de Zacatlán, en Guerrero, integrado por líderes de la comunidad que identificaron como tema prioritario la salud, impulsamos la sensibilización sobre estilos de vida saludable.

*En alianza con Fundación UNAM y autoridades de salud, continuamos con nuestras Jornadas de Salud. En 2024 se benefició a más de **11,000** personas.*

3

SALUD  
Y BIENESTAR

## Salud y deporte



### Colaboración con Grupo AVE

Peñoles colabora con este grupo de la sociedad civil, conformado principalmente por mujeres, en las acciones que lleva a cabo en las comunidades aledañas a la operación de Velardeña, Durango, cuyo propósito es fortalecer los lazos familiares a través de cursos, talleres y pláticas que propicien la reconstrucción del tejido social y sensibilicen sobre conductas de riesgo de los niños y adolescentes.

Grupo AVE tiene como objetivo generar un cambio conductual en niños y jóvenes de las comunidades, basado en la autoestima, el reforzamiento de valores y la motivación frente a los retos de un mundo cada vez más complejo.

### Convenio para Cirugías Cocleares en niños y niñas de Zacatecas

Para Industrias Peñoles uno de sus principales ejes de inversión social es la salud. En 2024 se realizó un convenio con el Sistema Estatal para el Desarrollo Integral de la Familia del Estado de Zacatecas, con el propósito fue apoyar con cirugías cocleares, las cuales consisten en implantar un dispositivo electrónico que ayudará a estos niños y niñas con problemas auditivos a fortalecer o recuperar su audición y con ello mejorar su calidad de vida.





## Desarrollo de capacidades

Nuestro objetivo es desarrollar capacidades y promover el emprendimiento para diversificar la economía local y construir comunidades resilientes.

### Actividades clave:

- Nuestros **centros comunitarios** son espacios diseñados para desarrollar capacidades e impulsar el talento dentro de nuestras comunidades. Su objetivo es fortalecer la relación entre la empresa y la comunidad, ofreciendo un espacio que facilite la integración de actividades de formación para la vida y el trabajo, el desarrollo de habilidades, el fomento de la cultura, el deporte y el talento, generando un punto de encuentro armonioso entre los públicos de interés.
- En alianza con **Fundación ProEmpleo A.C.** promovemos el emprendimiento y la mejora de los negocios locales mediante capacitación en competencias, asesoría, becas para el trabajo y desarrollo de proveeduría local.
- El **Centro de Estudios Técnicos Laguna del Rey (CETLAR)** ofrece becas completas a jóvenes de las comunidades aledañas a las operaciones que deseen formarse como técnicos altamente calificados.

- El **Comité Comunitario Agentes de Cambio**, integrado por los instructores del Centro Comunitario de Velardeña y profesores de la Academia de Fútbol Santos-Peñoles, tiene como objetivo fortalecer las acciones sociales y generar una cohesión social en la comunidad.
- El **Consejo de Comisarios y Pobladores de Tehuixtla** tiene como propósito colaborar en una agenda de participación multiactor a través de proyectos de alto impacto y compromisos sociales compartidos de las comunidades aledañas a la unidad Capela.
- Desarrollamos capacidades sociales con proyectos productivos, promoviendo un enfoque de desarrollo económico.



### Colaboración para rehabilitación de carretera

Mantener una relación de confianza con las comunidades y las autoridades es fundamental. Trabajar en equipo para identificar necesidades con la comunidad es una prioridad, es por ello que en colaboración con el Gobierno del Estado de Durango y las comunidades vecinas se llevó a cabo el proyecto de rehabilitación de la carretera Cuatillos-Velardeña, obra que consistió en mejorar la carpeta asfáltica. Dicha iniciativa benefició a más de 3 mil habitantes de cuatro comunidades de la región. Con este proyecto además de ayudar a mejorar la infraestructura carretera estamos contribuyendo a mejorar la seguridad vial, la movilidad de las personas y la economía de la región.



## Desarrollo de capacidades

### Fomentando Capacidades para el Desarrollo Sostenible en México: Mujeres del Desierto y Mar

Las “Mujeres del Desierto y del Mar” es un grupo de mujeres dedicadas a la industria pesquera del cangrejo azul en el municipio de Caborca, Sonora. El Centro Intercultural de Estudios del Desierto y el Océano, A.C. (CEDO) y Minera Penmont colaboran para apoyar el proyecto. A través del Nodo RedEAmérica México, “Mujeres del Desierto y del Mar” se inscribieron en la iniciativa conjunta Fomento de Capacidades para el Desarrollo Sostenible en México. El proyecto se centra en empoderar a las mujeres a través de la inclusión sostenible en cadenas de valor productivas.

La iniciativa incluye un marco para la sistematización, el intercambio de conocimientos y el desarrollo de capacidades, apoyado por un experto externo en sostenibilidad y desarrollo comunitario. Su principal objetivo es fortalecer las habilidades de autogestión y acción colectiva de los grupos vulnerables, permitiéndoles

acceder a empleos equitativos y sostenibles, mejorar los ingresos de los hogares y defender sus derechos. En el mediano y largo plazo, la iniciativa busca potenciar las capacidades técnicas, humanas y administrativas del grupo de mujeres, apoyando su integración a las actividades productivas y la organización formal de la industria del cangrejo azul en Caborca. El enfoque prioriza la administración de los recursos naturales y el desarrollo comunitario a largo plazo.

Como miembro de RedEAmérica—una red de empresas y fundaciones corporativas que operan en 11 países de América Latina—Peñoles colabora para crear un espacio para fomentar el conocimiento, colaborar en proyectos conjuntos y trabajar juntos para promover la inversión social privada, los temas de sostenibilidad y el desarrollo comunitario en la región.



## Acceso al agua

Nuestro objetivo es reducir la huella hídrica de nuestras operaciones y trabajar con las comunidades y autoridades para aumentar el acceso seguro al agua, así como hacer conciencia sobre aspectos ambientales.

### Actividades clave:

- **Tratamos aguas negras municipales** y las utilizamos en nuestros procesos para reducir el consumo de agua potable.
- Continuamos con las **campañas de sensibilización** del cuidado del agua en las comunidades, centros educativos y a través del Museo de los Metales, las cuales realizamos en el marco del Día Mundial del Agua de la ONU.
- Realizamos **campañas de reciclaje, limpieza y concientización ambiental** mediante difusión, conversatorios y concursos, en colaboración con autoridades, comunidades y centros educativos.
- Apoyamos el mejoramiento de la **infraestructura hídrica** de las comunidades a través de los Comités de Agua, Comités Vecinales y colaboración con los gobiernos locales.

### Mas allá de la mina: educación ambiental en la reserva ecológica

Como parte del programa de protección de la fauna, contamos con una reserva ecológica ubicada en el municipio de Cuencamé, Durango, la cual está registrada ante la Secretaría de Medio Ambiente y Recursos Naturales (Semarnat) como predio para el manejo de vida silvestre fuera de su hábitat. Su objetivo es la conservación de especies y la educación ambiental entre las comunidades locales. En la reserva ecológica habitan 120 individuos de 10 especies como bisontes, búfalos, aves-truces, watusis y venados.

En el relacionamiento con la comunidad, contribuimos al ODS número 15 Vida de ecosistemas terrestres, a través de acciones de forestación y reforestación en las comunidades donde tenemos presencia. Contamos con viveros donde se reproducen especies de flora y se donan plantas a la comunidad; en 2024 se donaron 84,871 plantas.

- Organizamos visitas de escuelas de las comunidades a nuestras **unidades de manejo de vida silvestre y viveros** para crear conciencia sobre el medio ambiente y la preservación de la flora y la fauna.  
(ver caso [Mas allá de la mina: educación ambiental en la reserva ecológica](#)).



*Contamos con viveros donde se reproducen especies de flora y se donan plantas a la comunidad; en 2024 se donaron **84,871** plantas.*



Colaboramos con las autoridades en diversas actividades relacionadas al sector, ofreciendo nuestro enfoque de puertas abiertas a nuestros procesos y mejores prácticas, basándonos en datos comprobables y verificables sobre el sector minero.

Mantenemos una agenda de interacción con organizaciones empresariales como los clústeres mineros y grupos de trabajo de cámaras empresariales, así como la participación en paneles y encuentros. Entre las acciones que destacan, la realización del convenio para apoyo de cirugías cocleares para niñas y niños en Zacatecas y el convenio de rehabilitación de carretera en Velardeña, Durango. Estas acciones, contribuyen a mejorar la calidad de vida de nuestras comunidades vecinas.

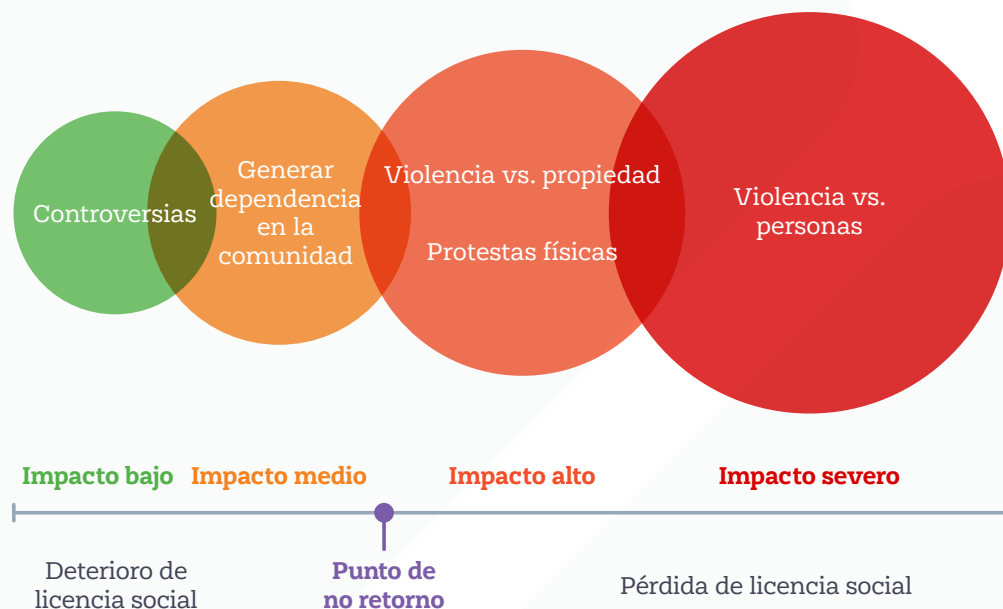
*Entre las acciones que destacan, la realización del convenio para apoyo de cirugías cocleares para niñas y niños en Zacatecas y el convenio de rehabilitación de carretera en Velardeña, Durango.*



Mantenemos una la vinculación institucional con la Confederación de Cámaras Industriales (CONCAMIN), el Consejo Coordinador Empresarial (CCE), la Confederación Patronal de la República Mexicana (COPARMEX), la Cámara Minera de México (CAMIMEX), el Capítulo Mexicano del Consejo Empresarial para el Desarrollo Sustentable (CESPEDES), la Asociación Mexicana de Energía Eólica (AMDEE), el Consejo Empresarial Mexicano de Comercio Exterior, Inversión y Tecnología (COMCE) y organismos internacionales como UNICEF, OCDE, OIT, entre otras.

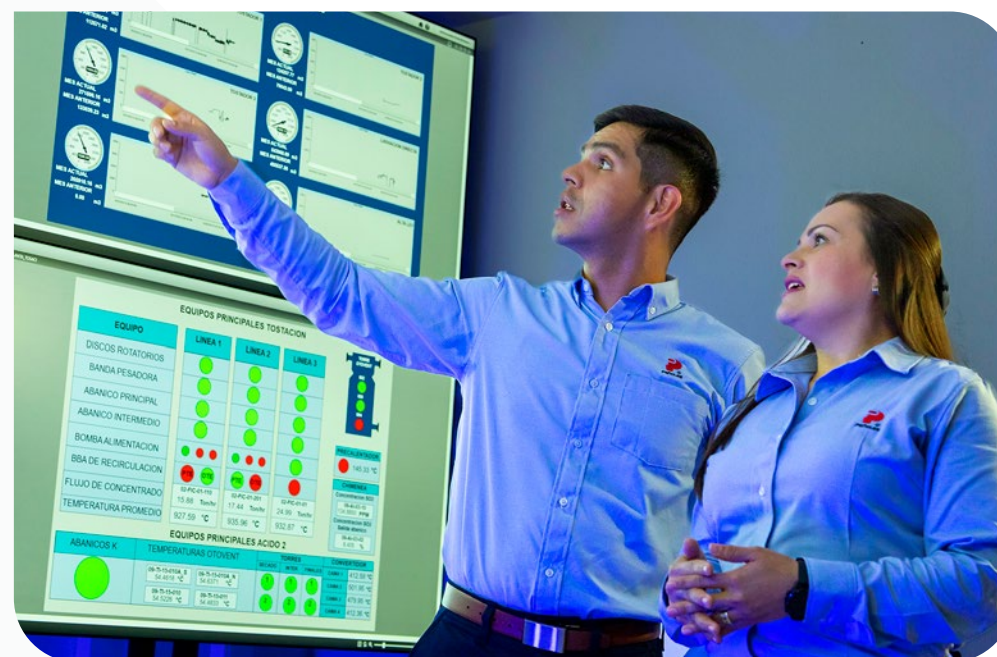
### Gestión de riesgos sociales

A través del marco de riesgos empresariales de la organización, evaluamos los riesgos sociales con el objetivo de fortalecer la gestión continua. La matriz de evaluación de riesgos sociales empresariales contempla dos riesgos principales en cuatro fases, desde impacto bajo hasta impacto severo.



### Consecuencias de riesgos

Riesgos	Consecuencias	Instrumentos de gestión
Deteriorar la licencia social por controversias con la empresa y/o generar dependencia de servicios públicos.	<ol style="list-style-type: none"> <li>1. Quejas y reclamos de la comunidad.</li> <li>2. Controversias y litigios por temas diversos.</li> </ol>	<ol style="list-style-type: none"> <li>1. Liderazgo y conciencia social</li> <li>2. Sistema de Gestión</li> <li>3. Gente</li> <li>4. Métricas</li> </ol>
Perder la licencia social por protestas físicas, violencia contra la propiedad y/o violencia contra las personas.	<ol style="list-style-type: none"> <li>1. Renuencia a negociar acceso a la tierra.</li> <li>2. Incremento de exigencias y condiciones por parte de las comunidades.</li> <li>3. Bloqueo al acceso a unidades operativas o a la infraestructura pública.</li> </ol>	



Fuente: Davis, Rachel y Daniel M. Franks. 2014. "Costs of Company-Community Conflict in the Extractive Sector." Corporate Social Responsibility Initiative Report No. 66. Cambridge, MA: Harvard Kennedy School.

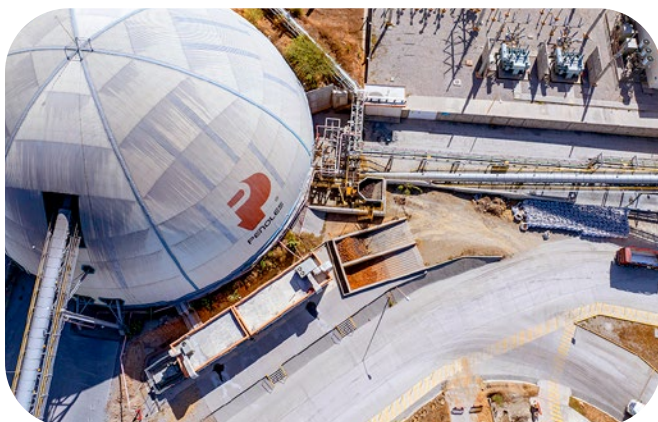
## Desempeño y métricas

### Quejas

Categoría	2024	2023
Pendientes de periodos previos	7	10
Nuevas quejas en el periodo	23	26
Total de quejas	30	36
Cerradas en el periodo	22	29
Pendientes al final del periodo	8	7

### Número y duración total (en días) de los cierres de sitios o retrasos en los proyectos debido a disputas significativas con la comunidad, ocurridas en el año de reporte

Año	Cierre o retrasos	Duración
2022	0	0
2023	0	0
<b>2024</b>	0	0



### Inversión social, empleo y proveeduría local

Periodo	Inversión social	Empleo local %	Proveedores locales %	Proveeduría local (pagos a proveedores locales / pagos totales a proveedores) %
2023	6.20 US\$ M	73	58	47.81
<b>2024</b>	7.84 US\$ M	75	64	47.93

El cálculo del pago a proveedores representa las facturas pagadas del 1 de enero al 31 diciembre de 2024.

### Inversión social por palanca estratégica

